

TRACTEM L'ABÚS SEXUAL INFANTIL EL LLEURE EDUCATIU COM A ESPAI DE PROTECCIÓ

Guia bàsica per a equips educatius en els espais de lleure



FUNDACIÓ
**VICKI
BERNADET**

Amb el suport de



Generalitat de Catalunya
Departament de Treball, Afers Socials
i Famílies
Direcció General de Joventut



Aquesta publicació ha estat registrada sota la següent llicència de Creative Commons: Reconeixement-NoComercial-Senseobra derivada 4.0 internacional. Això significa que es pot compartir, copiar i redistribuir el material en qualsevol mitjà i format amb els termes següents: 1) S'ha de reconèixer l'autoria de manera apropiada, proporcionar un enllaç a la llicència i indicar si heu fet algun canvi (Reconeixement); 2) No podeu utilitzar el material per a finalitats comercials (NoComercial); 3) Si remescleu, transformeu o creeu a partir del material, no podeu difondre el material modificat. (SenseObraDerivada).

AUTOR: Fundació Vicki Bernadet

Número de publicació: 1

Data: Desembre 2018

Algunes de les imatges i icones d'ús públic que apareixen en el document han estat extretes de:
<https://www.flaticon.com/>

1. PRESENTACIÓ

El món del lleure, no només és un espai de gran creixement personal i interpersonal per als infants i joves, sinó que també és un espai fonamental per detectar i respondre a situacions que amenacen el seu benestar i el seu desenvolupament.

Des de la Fundació Vicki Bernadet com a experts en la problemàtica de l'abús sexual infantil volem iniciar amb aquest document diverses publicacions periòdiques breus dirigides al lleure educatiu, per contribuir a la reflexió i a la millora de la prevenció i detecció de l'abús sexual infantil en un entorn format per persones compromeses amb el desenvolupament saludable dels infants i joves i amb uns valors que faciliten la seva protecció.

Aquesta publicació pretén fer un primer abordatge bàsic per conèixer millor la dinàmica de l'abús sexual infantil. És important que siguem conscients d'una realitat que tenim ben a prop i afecta un nombre molt elevat d'infants i joves pertanyents a qualsevol classe social, perquè un problema que no es coneix, no es pot detectar, i si no es detecta, perdura en el temps. Per tant, cal que entre totes les figures referents del món educatiu construïm una xarxa eficaç de seguretat i actuació per protegir els infants i adolescents.



2. ENTENENT EL CONCEPTE D'ABÚS SEXUAL INFANTIL

L'exposició a la violència suposa un impacte innegable per al desenvolupament dels infants, que pot afectar-los en diferents esferes com ara: la confiança, les emocions, les relacions, el nivell cognitiu, l'estat psicològic, etc. L'abús sexual infantil és un tipus de violència que es pot manifestar de diferents maneres i té algunes característiques específiques que cal tenir en consideració per promoure una prevenció i protecció efectives. Pel que fa a la seva definició, tot i que podem trobar diferents perspectives, l'establerta per Henry Kempe és la que trobem més adient:

“La participació de nens, nenes i/o adolescents, depenents i immadurs, en activitats sexuals que no estan en condicions de comprendre, que són impròpies per a la seva edat i desenvolupament psico-sexual, per a les quals són incapços de donar el seu consentiment i que transgredeixen els tabús i les regles familiars i socials” (Kempe 1979).

ALGUNES DADES DE PREVALENÇA

El Consell d'Europa va estimar, l'any 2010, que al menys 1 de cada 5 infants a Europa eren víctimes d'algun tipus de violència sexual. Altres estudis mostren que també a Europa entre un 10 i un 20% dels nens i nenes pateixen abús sexual infantil. (Parlament Europeu de recerca Dimitrova-Stull, 2014)

3. DESMENTINT LES FALSES CREENCES

Els infants s'inventen històries.

Els infants fantasien sobre coses que són properes a les seves vivències. Per tant, quan mostren comportaments sexuals o fan comentaris incoherents o inapropiats amb la seva edat, hauria de ser una alerta per explorar de quina manera ha extret aquell coneixement.

Les persones que abusen d'infants són malalts mentals.

La majoria de persones abusadores no tenen cap psicopatologia, acostumen a ser persones ben integrades en la societat i ben considerades per la comunitat.

L'Abús sexual infantil es dona més en classes socials baixes.

L'Abús sexual no diferencia entre classes socials. No obstant, la recerca evidencia que, en contextos de menor nivell socioeconòmic, els casos acostumen a aflorar més que no pas aquells que tenen lloc en nivells més benestants. Això és degut a que en contextos més precaritzats, els infants acostumen a ser atesos per altres serveis de la xarxa de protecció, amb professionals més acostumats a detectar i notificar situacions abusives. Alhora, en classes socials més altes, les famílies tendeixen a ser més reticents a reportar per por a perdre estatus social.

Els abusadors són persones desconegudes per als infants.

Entre un 80 i 90% dels casos d'abús sexual infantil es donen dins del cercle de confiança de l'infant, en molts casos dins del nucli familiar.

L'Abús sexual infantil sempre implica violència.

Tenint en compte que la persona abusadora normalment és algú conegut i estimat per l'infant, això deixa la violència fora de l'equació. La persona abusadora utilitzarà normalment altres estratègies com per exemple la manipulació, xantatge emocional, atencions especials, secrets, etc.

Només les nenes pateixen abusos sexuals.

Tot i que és cert que les estadístiques mostren que hi ha un major nombre de nenes víctimes, els nens també estan estadísticament representats. A més, recerques actuals mostren com els nens acostumen a amagar més els abusos degut als estereotips de gènere, que dificulten que els nens s'identifiquin com a víctimes, o degut als prejudicis contra la homosexualitat (quan l'abusador és un home).

Els infants abusats odien als seus abusadors i volen allunyar-se'n.

Normalment els abusadors són persones estimades per als infants i hi tenen un fort lligam. Això dificulta que l'infant s'identifiqui com a víctima, perquè no entenen o no relacionen que allò que els estan fent sigui inapropiat o perquè tot i que puguin sentir-se incòmodes amb la situació, no saben què fer al respecte.

4. ELEMENTS DE L'ABÚS SEXUAL INFANTIL

Els elements que caracteritzen l'abús sexual infantil difereixen de l'abús que es dona entre adults i és crucial entendre les seves particularitats per tal d'assegurar una millor prevenció i detecció, així com entendre quina és normalment la seva dinàmica. Els estudis i recerques mostren elements que acostumen a donar-se en les situacions d'abús sexual infantil:

Sedució.

Ja que en la majoria de casos la persona abusadora acostuma a ser algú proper per a l'infant, aprofita aquest vincle per enfortir la relació per tal que l'infant se senti molt estimat i apreciat. Així, utilitza la **manipulació**, com per exemple fent-lo sentir especial, fent regals, mostrant-li més atenció, expressant més afecte, etc.

Interacció sexual.

Una vegada l'infant se sent més segur i unit amb la persona abusadora, és quan la interacció sexual pot ocórrer. Normalment s'inicia per sorpresa, generant una situació de confusió on l'infant no sap com reaccionar. Per exemple, un joc de pessigolles per sobre la roba, de cop es converteix en carícies a les parts íntimes, o arriben comentaris sexuals inesperats o exposició no desitjada a material sexual, etc. En qualsevol cas, el factor sorpresa fa que sigui difícil per l'infant saber si es tracta d'una situació adequada o no, i que sàpiga com oposar-s'hi.

Instauració del secret.

El secret i la culpa són els components clau que contribueixen a la perpetuació de l'abús. La persona abusadora segueix manipulant l'infant perquè pensi que res d'allò és estrany, o que és culpa seva. També poden donar-se amenaces més o menys subtils dient que si l'infant parla alguna cosa dolenta passarà, com ara: "Si ho dius, ningú et creurà", "la teva mare es posarà molt trista", "si ho dius, aniré a la presó"... En tot cas, l'infant se sent indefens i atrapat en una situació que no sap conduir, i troba en el silenci la millor opció, desenvolupant un comportament acomodatiu que li permet sobreviure a l'abús, controlar els danys i passar desapercebut.

Revelació. La majoria de vegades, la revelació no arriba, i si ho fa, és molt temps després. En general la revelació es tracta d'un **procés gradual**, on l'infant intenta explicar allò que li està passant de l'única manera que sap fer-ho. Normalment, el nen o nena tria un adult proper amb qui confia i el tria perquè espera d'ell o ella que faci alguna cosa per aturar la situació, però sovint, si les persones properes a l'infant no són sensibles al problema o no en tenen consciència, no seran capaces d'entendre el que està passant o no sabran com reaccionar i actuar de manera apropiada. Això pot fer que l'infant es retracti de la seva revelació o incrementi el seu patiment.

5. SIGNES I INDICADORS DE L'ASI

Hem de tenir en compte que les conseqüències inicials de l'abús sexual infantil, tant físiques com psicològiques, en són alhora els indicadors, i per tant, és necessari que els coneixem en detall i estiguem alerta per si es donen en algun infant. Tot i així, els indicadors de l'abús sexual infantil són molt diversos i poden donar-se de diferents maneres segons l'infant, per tant no podem parlar de cap **"síndrome de l'infant abusat"**, i a més, **aquests senyals no són exclusius de l'abús sexual**, sinó que de vegades poden estar relacionats amb altres problemàtiques.

Tanmateix, hem de tenir en compte que l'absència d'indicadors no vol dir que no puguin existir abusos, ja que hi ha una gran part dels infants que romanen asimptomàtics o no presenten cap d'aquests signes, de vegades perquè no són conscients de la seva victimització.



Pel que fa als indicadors, en tot cas el més important és **estar atents i atentes a qualsevol canvi de conducta** que pugui manifestar un infant. Aquest és el principal indicador de que alguna cosa està passant (una situació d'abús o una altra cosa que preocupa a l'infant).

Entre la resta d'indicadors podem trobar-hi de *tipus emocional* com ara; pors i fòbies, desconfiança, depressió, baixa autoestima, sentiments de culpa, vergonya, respostes de por exagerades, rebuig al propi cos... *Tipus cognitiu* com: problemes d'atenció i concentració, baix rendiment acadèmic. També pot donar-se el cas contrari, on la víctima se centri de manera exclusiva i obsessiva en els estudis, fet que li pot permetre evadir-se dels pensaments i ocupar la seva ment. *Tipus relacional* com; dificultat per fer amics, menys temps per jugar amb els companys, aïllament, manca d'habilitats socials, conductes sexualitzades inapropiades per al seu estat evolutiu... *Tipus funcional* com: Problemes de son, canvi en els hàbits alimentaris, pèrdua de control sobre els esfínters (enuresis i encopresis), queixes somàtiques: mals de cap, mals de panxa...

Tot i que *la part física* no és tan rellevant en la detecció, ja que en trobem menys casos, també cal estar molt atents i atentes davant infeccions d'orina constants, dificultats per caminar o seure, dolor, inflamació o picors en àrees genitals, cops, cremades, etc.



6. Què podem fer en quant a la prevenció i detecció de l'Abús sexual infantil?

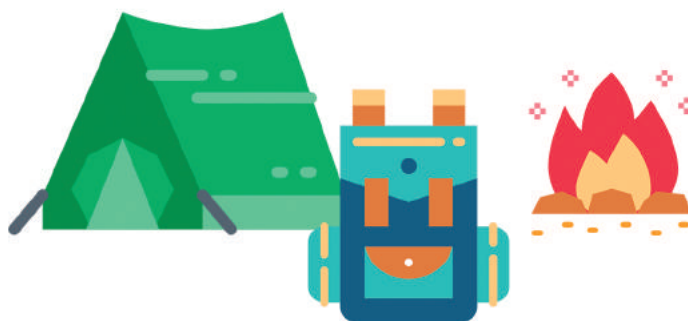
Cal tenir clar que, les persones adultes (entre elles, monitors i caps) som les responsables de garantir que els infants no pateixin cap forma de violència. No podem delegar aquesta responsabilitat en els infants i joves. Hem d'assegurar que en el lleure educatiu es garanteixi un clima de tolerància zero a la violència contra els infants i joves treballant des d'una consciència col·lectiva promovent espais favorables a acollir revelacions i altres preocupacions que puguin tenir.

En aquest sentit, cal dotar als equips del lleure educatiu de la informació, protocols, circuits i acompanyament necessari per reduir possibles situacions de risc, poder fer una bona detecció així com una adequada resposta de protecció. Les publicacions de la Fundació Vicki Bernadet adreçades al lleure educatiu, pretenen, conjuntament amb altres accions contribuir a aquest objectiu.

Els monitors/caps esdevenen en la seva majoria persones adultes de referència i confiança per als infants i joves que es veuen reforçades per activitats de convivència com les excursions, colònies, campaments o rutes. Tot plegat, ens presenta un espai idoni per poder detectar canvis en les conductes o estats d'ànim dels infants i joves, poder compartir preocupacions i dificultats sense por a ser jutjat o a les conseqüències, poder preguntar i consultar dubtes amb el grup d'iguals o l'equip educatiu de referència superant temes tabús o silenciats en altres espais, etc.

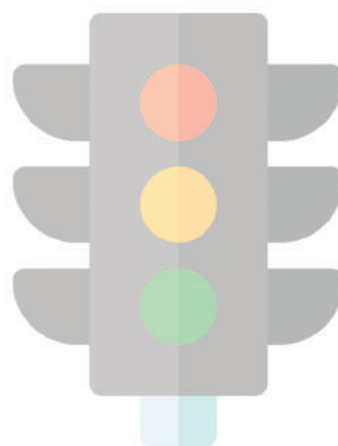
I és en aquest sentit, que des de la Fundació Vicki Bernadet apostem per la formació i sensibilització dels equips educatius del lleure educatiu per poder desenvolupar amb eficiència i qualitat aquesta detecció i escolta activa de possibles problemes que els infants i joves han d'afrontar, entre aquests, l'abús sexual infantil.

A continuació oferim algunes indicacions per a la sospita, la revelació i la prevenció dels abusos sexuals infantils al lleure educatiu.



QUÈ FEM EN CAS QUE TINGUEM UNA SOSPITA?

- ✓ **Proporcionar espais de paraula oberts** amb els infants on es puguin compartir reflexions sobre com identificar situacions que els facin sentir incòmodes, la importància de demanar ajuda, on demanar-la...
- ✓ **Oferir oportunitats per parlar individualment d'aquells temes que poden preocupar els infants.** Es pot aprofitar una sortida o excursió, un espai de descans, esbarjo, etc. No es tracta d'imposar una conversa o pressionar perquè ens expliqui quelcom, sinó construir una relació on l'infant sàpiga que si necessita alguna cosa, pot parlar-ho amb el seu monitor/a o cap i demanar ajuda.
- ✓ **Estar atents i atentes** a l'evolució de l'infant. Sense que sigui evident, és important fer seguiment per valorar si s'observen indicadors de risc que puguin anar a més. També és recomanable coordinar-se amb altres serveis comunitaris, sobretot amb l'escola on assisteixi l'infant.
- ✓ **Informar el responsable de les nostres sospites.** Davant d'una situació d'abús sexual infantil, ja sigui una revelació o sigui una sospita, la ciutadania està obligada a informar a les autoritats competents per tal que es pugui activar una resposta efectiva per protegir l'infant. Per tant, cal que sapiguem a quin responsable hem d'informar per tal d'activar el protocol vigent.



COM GESTIONEM UNA REVELACIÓ?

Una de les majors pors dels equips educatius del lleure, és no saber com reaccionar i actuar en el moment d'una revelació. Per això, és important tenir en compte algunes claus per acollir de la millor manera aquesta revelació en un primer moment.



QUÈ FER?

Creure l'infant

El nen o nena necessita saber que el creiem i l'ajudarem. No hem de jutjar allò que l'infant està dient ni avaluar la seva credibilitat.

Mantenir la calma

Si els nostres gestos facials o la reacció emocional en acollir la revelació mostra que estem en xoc, enfadats/ades, disgustats/ades, possiblement l'infant no acabi d'explicar o es retracti d'allò que hagi dit.

Proporcionar un espai segur

Hem d'assegurar un lloc privat on poder parlar tranquilament. S'ha de dir a l'infant que ho haurem d'explicar però només a aquelles persones que ens puguin ajudar.

Informar l'infant del que passarà

Cal explicar a l'infant els propers passos que seguirem, però si no podem respondre a totes les preguntes hem de ser honestos i dir que no coneixem encara la resposta però ho esbrinarem.

Informar immediatament

Com a ciutadania en general però especialment com a figures de l'educació tenim el deure de notificar a les autoritats competents la situació de risc revelada o detectada. Normalment el primer pas serà informar al responsable de l'entitat.

Gestionar-ho amb discreció

És important que diguem a l'infant que ho gestionarem amb discreció i només li direm a les persones que ens han d'ajudar i no pas a tots els companys/es ni tots els monitors/es ni famílies. Perquè sigui així, cal saber com i a qui informar sobre la situació.



QUÈ NO FER?

No jutjar l'abús ni la persona abusadora

Si començem a parlar malament de la persona abusadora, pot ser que l'infant es posi de la seva part i el defensi, ja que normalment es tracta d'algú estimat. Si això passa, pot ser que l'infant es retracti de la seva revelació.

No fer promeses que no podem complir

Si fem això, l'infant aprèn que som una altra persona adulta en qui no pot confiar. Direm només allò que sabem que està a les nostres mans.

NO investigar les al·legacions de l'infant

Hem de deixar les investigacions per als professionals especialitzats. Un cop recollida la informació per a la notificació no hem de preguntar més al nen o nena, això podria generar problemes en la investigació o procés judicial i pot suposar una re-victimització de l'infant.



Tota persona coneixedora d'una possible situació d'abús sexual infantil està obligada a notificar-la a les autoritats competents.



ACTUAR PER A LA PREVENCIÓ

Des de la Fundació Vicki Bernadet proposem treballar a partir de dos eixos:

Nivell de prevenció: garantir que l'espai de lleure educatiu és un entorn lliure d'abús sexual infantil i que és un espai on es donen eines per detectar-lo. Per a aconseguir-ho cal intervenir en dues direccions:

- ✓ Els diferents agents del lleure educatiu (monitors, caps, famílies, infants) coneixen la realitat de l'abús sexual infantil i les seves particularitats.

Els diferents agents del lleure educatiu desenvolupen habilitats personals i interpersonals que reforcen la prevenció de situacions abusives, com ara, evitant conductes inadequades o ambigües amb els infants i joves.

Nivell de protecció: garantir que un cop detectada o revelada una situació d'abús sexual infantil es genera una resposta protectora i reparadora adequada des de l'espai de lleure educatiu.

- ✓ Els diferents agents del lleure educatiu reben formació per identificar possibles situacions de risc relacionades amb l'abús sexual infantil, tant dins com fora de l'espai de lleure educatiu.

Els diferents agents del lleure educatiu reben informació per poder actuar adequadament davant de situacions abusives, demanar ajuda i acompanyar des de la relació educativa.

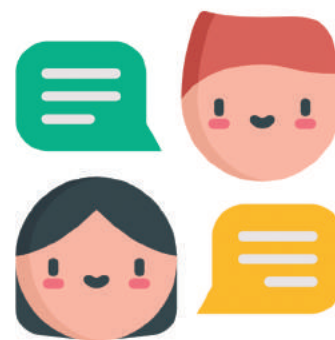
Per concretar aquests nivells a la pràctica, cal incidir sobre alguns àmbits temàtics fonamentals, tot i que també cal treballar molt sobre les conductes inadequades i aquelles que poden considerar-se ambigües, sobretot entre monitors, caps i infants.

Drets dels infants: algunes entitats de lleure educatiu ho treballen durant la mateixa jornada dels Drets dels Infants, però és necessari treballar-ho transversalment com a model de relació basat en el respecte entre infants i les persones adultes.

Educació afectiva i sexual: fomentar que els infants rebin informació sobre el desenvolupament psico-sexual de qualitat, que els ajudi a desenvolupar una vivència positiva de la sexualitat de forma adaptada al seu moment evolutiu, integrant la dimensió afectiva i emocional i essent respectuosa amb els altres. Per a fer-ho, cal crear un clima favorable a parlar sobre aquestes qüestions i generar espais d'escolta activa, superant tabús, falses creences o mites.

Entenent l'abús sexual infantil i activant respostes adequades: Partint de l'evidència que no podem protegir d'allò que no coneixem, cal que els infants i tots els agents educatius del lleure tinguin coneixements específics sobre l'abús sexual infantil.

Clima relacional i xarxa de confiança: Partint de les premisses del bon tracte per a tots i en totes les circumstàncies, els infants i monitors i/o caps tenen el dret i el deure de tractar-se amb respecte i fomentar la cura mútua. Alhora, cal conscienciar de que no sempr cal fer front a les dificultats de forma individual, sinó que és bo i necessari demanar ajuda. Per a fer-ho cal desenvolupar en els infants i els adults la noció de xarxa de confiança, integrant aquelles persones a qui podem recórrer davant d'una adversitat o problema, per tal de que puguin ajudar.



Cada entitat de lleure educatiu ha de desenvolupar espais i crear mecanismes per materialitzar la participació de tots els grups en el treball de prevenció i protecció contra l'abús sexual infantil tenint en compte la seva pròpia filosofia i metodologia.

A nivell metodològic, els nivells estratègics i àmbits temàtics han de poder concretar-se en oportunitats d'aprenentatge per a tots els monitors, caps, famílies, infants i joves. Dit d'una altra manera: la prevenció i protecció de l'abús sexual infantil no és una qüestió que incumbeixi només als infants, sinó que interpel·la a tota la societat.



PER SABER-NE MÉS

El telèfon europeu d'ajuda a la infància funciona com un servei d'atenció directa 24 hores els 365 dies de l'any per alertar de situacions de risc per a la infància, el poden utilitzar tant adults com infants;
Infància Respon 116 111

També podeu rebre assessorament i atenció a la Fundació Vicki Bernadet:
93 318 97 67



LA NO ACCIÓ, ÉS DESPROTECCIÓ